

5 Rats

Het is handig een aantal formele handvaten voor mijn tocht door het geheugen te hebben. Ik heb een aantal literaire sequenties kunnen ontdekken, betekenis kunnen onderscheiden. Maar daar zou een wat meer grammaticale benadering aan toe gevoegd kunnen worden.

Kevin Lynch¹¹ heeft in 'The image of the city' de begrippen spoor, grens, plaats, knoop en landmark gedefinieerd als basiscomponenten van het (stedelijk) landschap en als belangrijke karakteristieken in het analyseren van beweging en oriëntatie.

Hij stelt dat klaarheid en leesbaarheid van belang zijn omdat structurering en identificatie een essentiële activiteit is van de mobiele mens.

We zetten onze zintuigen hierbij in, ons gezichtsvermogen natuurlijk, maar ook horen, voelen en ruiken. Desorientatie werkt uitermate verstorend. De omgeving heeft om voor ons bruikbaar te zijn identiteit, structuur en betekenis nodig. Een leesbare omgeving geeft een gevoel van plaats, geeft instructieve veiligheid en kan het materiaal leveren voor de symbolen en collectieve herinneringen.

Een spoor heeft een identiteit, duidelijk gevoel voor richting en continuïteit, zowel van oorsprong als bestemming. Vaak hebben paden een sequentie van evenementen langs het pad. Landmarks en knopen geven identiteit aan iedere sectie.

Een pad zou bewegingsbewustzijn in zich moeten verenigen en een graad van visuele omvang om de toeschouwers 'sense de passage' te geven over afstand, ritme en tijd. Grenzen zijn belangrijk voor de delen, zowel scheiding als verbinding. Stadswallen of water vervullen deze rol, maar ook de randen van het pad of de plaats.

Knopen zijn door Lynch gedefinieerd als strategische foci, die een duidelijk waarneembaar gewricht markeren. De piazza San Marco in Venetië is een voorbeeld.

Landmarks zijn gedefinieerd als puntreferenties buiten de toeschouwer en bedoeld om dominantie te vestigen over hun omgeving.

Plaats is gedefinieerd door zijn omsluiting en gebaseerd op een gemeenschappelijk onderscheid.

Gebouwen behoren tot de categorie spoor, dan wel tot plaats. De een suggereert de reis de ander een centrum en rust. Tussen deze hoofdcategorieën zijn er nog structuren die eigenschappen van alle twee combineren, paden die leiden naar of die plaatsen bezitten. De laatste figuren als foci of knopen.

Deze elementen vormen het basis schema van oriëntatie.

Cristiaan Norberg Schulz¹² voegt er in 'Ruimte, Architectuur en Existentie' het volgende aan toe:

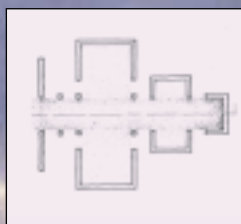
Een pad is op twee manieren te interpreteren, als een lineaire vooruitgang, maar ook als een zelfstandig karakter.

Zij vertegenwoordigt het gewild verlaten van een plek en een reis naar een ander. Het representeert een primaire behoefte. Een mens is zowel plek als horizon gebonden.

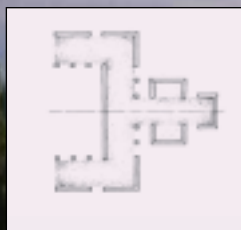
De plek scheidt binnen van buiten. Het centrum of de plek representeert het centrum van de wereld en het pad leidt daar vandaan. Het is de breuk in de homogene ruimte, en vestigt zo een gefixeerd punt en zo een centrum (de navel van de wereld, de oorsprong). Het markeert vaak een Axis Mundi, een plaats waar de drie regio's van de wereld: de hemel, de aarde en de onderwereld elkaar ontmoeten. De weg gaat altijd van het weten naar het onbekende.

Het pad zelf kan typologisch beschreven worden, met twee hoofdthema's: het lineaire pad en het gesegmenteerde pad. Er zijn vele interpretaties van het lineaire, het axiale, gespleten, radiale, grid, en het ciculerende pad, maar ook het gesegmenteerde pad varieert van verbonden series tot labyrinten.

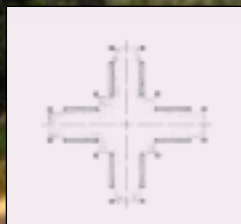
Het **axiale** pad is de weg van de goden, één god, één weg, een duidelijke lineaire organisatie met één verhaal.



Het **gespleten** pad is een variant van het axiale pad, het doel is duidelijk, alleen de weg laat een beperkte keuze toe.



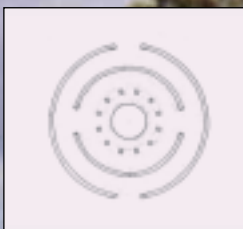
Het **radiale** pad convergeert naar een centrale plaats. Er zijn vele wegen naar het zelfde doel.



Een **grid** arrangement van paden suggereert dan wel de afwezigheid van een centrum, dan wel de aanwezigheid van een aantal centra. De god is overal en nergens, in andere woorden, als de god alom aanwezig is, dan is het pad om met hem in contact te komen overbodig en mogelijk blasfemie. Vaak is het grid georiënteerd op de vier windstreken en heeft zo kosmische connecties met suggestie van oneindige ruimte.



Het **ciculerende** pad omsluit een centrale ruimte, dan wel vormt het zijn eigen ruimte. Zijn vorm symboliseert de reis naar verlichting: de route is lang, het doel dichtbij. Je gaat rond het heilige centrum en soms wordt het doel nooit bereikt. Het is een type wat eenheid symboliseert. Het pad en doel vormen een integraal geheel.



Het **gesegmenteerde** pad kan je omschrijven als een 'multidirectionele verbonden serie van paden' die naar het doel leiden. Voorbeelden variëren van twee curves tot bijvoorbeeld het labyrint van Knossos. Het gesegmenteerde pad verduidelijkt de hardheid en moeilijkheid van het spirituele proces naar de ontknoping. Hier wordt meer dan in andere typen, door zijn vele scheidingen en segmenten, een expansie van tijd en 'sense de passage' gecreëerd. Het is een reis naar het onbekende die zich spiegelt in de fasen van de spirituele queeste. Het is de heroes journey.



Wat is dat voor een gevoel als je bij mensen wegrijdt en de jammerklacht houdt op en ze worden kleiner en op het laatst zie je de spikkels die ze nog zijn uiteengaan? - Het is de veel te kolossale wereld die over ons heen springt en dan is het vaarwel. Maar wij buigen ons naar voren naar het volgend krankzinnige waagstuk onder de hemel.

We reden door het zwoele oude licht van Algiers, waren weer op de pont, keerden de onder de modder zittende vermolmde oude schepen aan de overkant van de rivier de rug toe, als ook aan Canal Street, en verder; op een tweebaansweg in het purperdonker naar Baton Rouge; van daar naar het westen en de Mississippi over bij een plaats die Port Allen heette. Port Allen, waar de rivier een en al regen en rozen in een nevelige duisternis is en waar we in het gele mistlicht een verkeerscircuit namen en plotseling dat grote zwarte lichaam weer onder een brug zagen en die eeuwigheid weer overstaken. Wat is de Mississippi Rivier? Een weggespoelde kluit in de regenacht, een zwak geplons vanaf vooroverbuigende oevers in Missouri, een uiteengaan, een met de getijden afzakken van de eeuwige waterbedding, een bijdrage tot bruine schuimsoorten, een reis langs eindeloze dalen en bomen en aanlegsteigers, en maar verder, steeds verder, langs Memphis, Greenville, Fudora, Vicksburg, Natchez, Port Allen, en Port Orleans en Port of the Deltas, langs Potash, Venice en Grote Golf van de Nacht, en dan in zee.

We hadden de radio op een hoorspel afgestemd en toen ik naar buiten keek zag ik een bord met GEBRUIK COOPERS VERF erop en ik zei: 'Goed, dat doe ik', en we reden ver door de als blindoek optredende duisternis van de vlakten van Louisiana Lawtell, Funice Kinder en De Quincy, vervallen stadjes in het westen die naarmate we dichterbij de Sabine kwamen op moerassiger grond lagen. In Old Opelousas ging ik een winkel binnen om brood en kaas te kopen terwijl Dean voor de benzine en de olie zorgde. Het was gewoon een hut, ik kon de mensen achterin horen eten. Ik wachtte een ogenblikje; ze gingen door met praten. Ik nam wat brood en kaas en sloop de winkel uit. We hadden amper geld genoeg om San Francisco te halen. Intussen nam Dean een slof sigaretten uit het benzinstation weg en zodoende hadden we alles voor de reis-benzine, olie, sigaretten en eten. Boeven weten niet hoe simpel het is. Hij reed rechttuit de weg af.

Jack Kerouac - Op Weg (On the road), Deel 2, hoofdstuk 8.